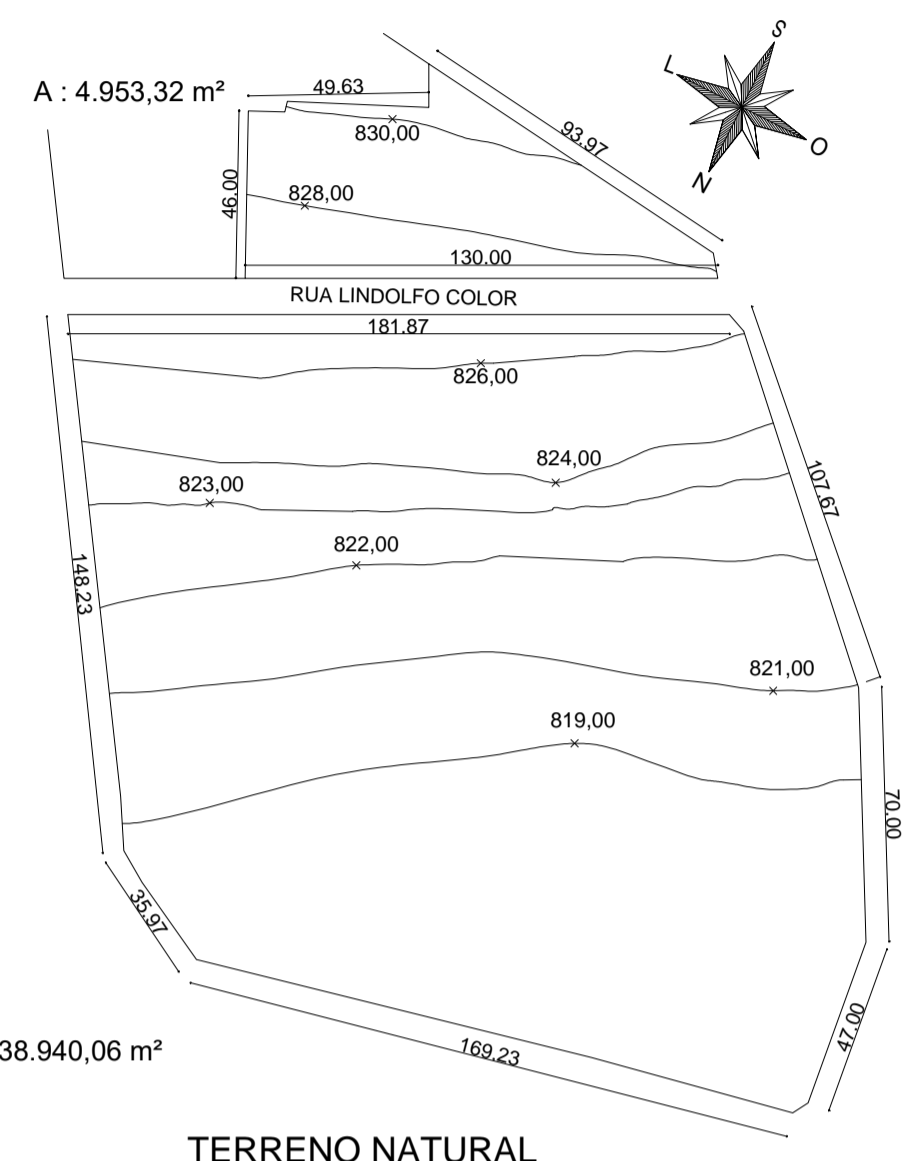


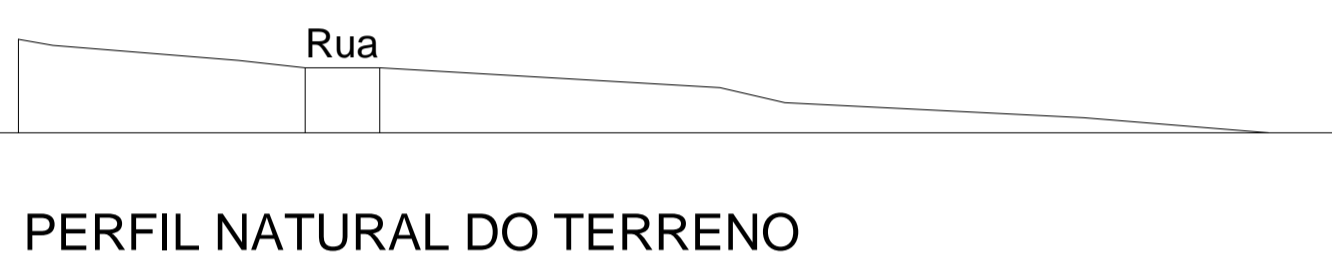


CENTRO DE TREINAMENTO PROFISSIONAL E FORMAÇÃO DE ATLETAS DO FEC



TERRENO

► Foram escolhidos dois terrenos vizinhos para a implantação da proposta, um deles se localiza onde atualmente funciona o parque de Exposições de Formiga, o outro encontra-se logo acima ao lote principal. O terreno principal encontra-se na Av. Tabeião Juca Almeida, contornado pela Rua Bias Fortes, Rua Primeiro de Maio, Rua José do Patrocínio e por fim Rua Lindolfo Color, essa que por sua vez também dá acesso ao terreno secundário escolhido, aqui já citado. Ambos os lotes possuem desníveis consideráveis e acesso diversificados, por se tratarem de terrenos de esquina.



CONCEITO

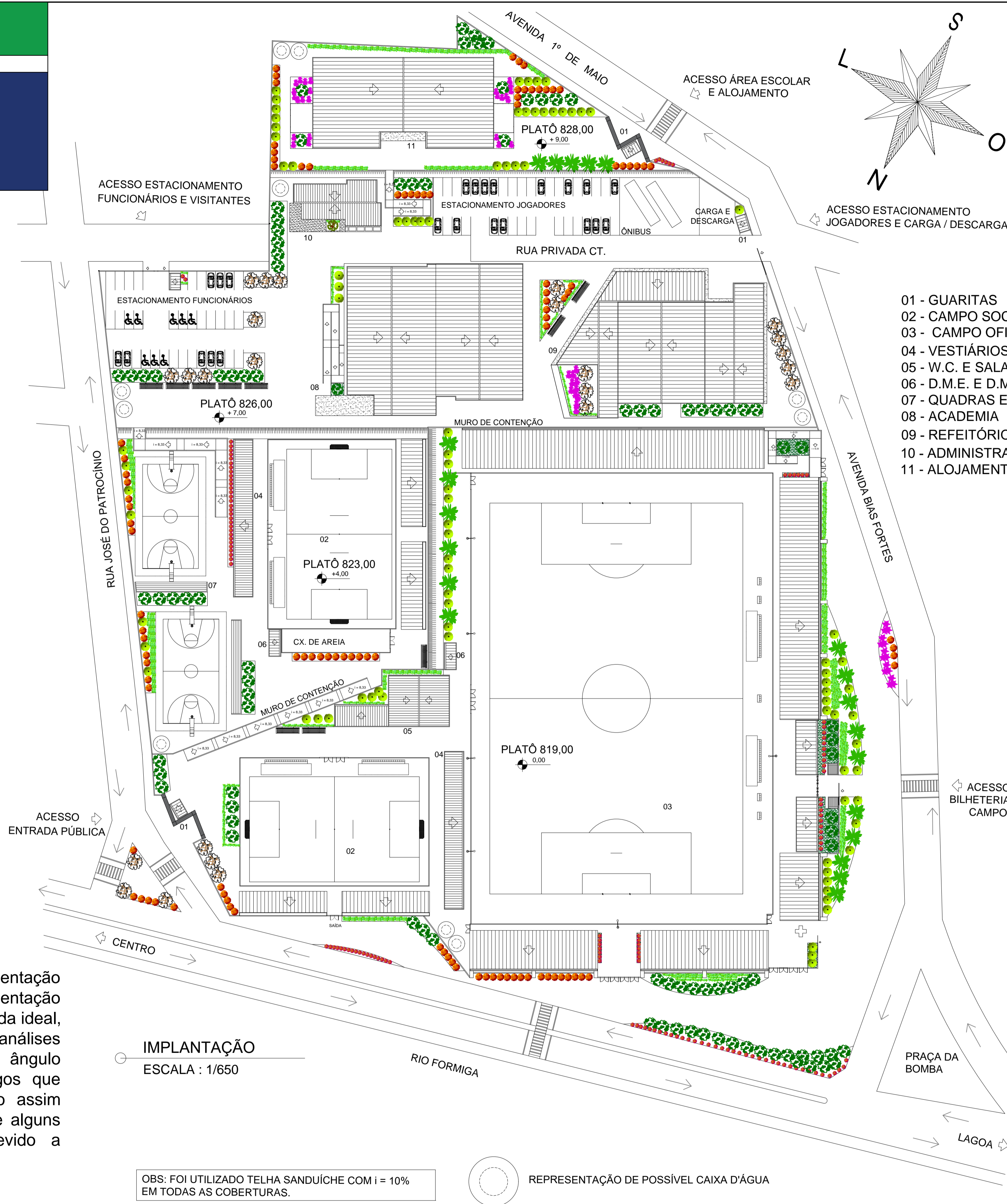
► Pensando em um modo diferente de se conceituar uma arquitetura, o Centro de Treinamento do Formiga Esporte Clube foi pensado através de um conceito sensorial usando as cores. Cada setor ou bloco de edificação possui elementos arquitetônicos onde foi escolhida uma cor que transmite ou estimula sensações que serão despertadas ou sentidas neste local, fazendo que o usuário viva intensamente o ambiente que está inserido. A escolha e busca por este tipo de conceito é tida como mais coerente do que a invenção de uma falsa ideia para justificar uma arquitetura pronta que surgiu por meio de análise de condicionantes e partido arquitetônico.

► Os principais materiais escolhidos para o complexo foram o concreto, vidro e metal, tendo como linha de projeto a combinação desses elementos em todos os blocos de edificação do CT. O destaque fica por conta do revestimento das edificações em concreto aparente.

PARTIDO ARQUITETÔNICO

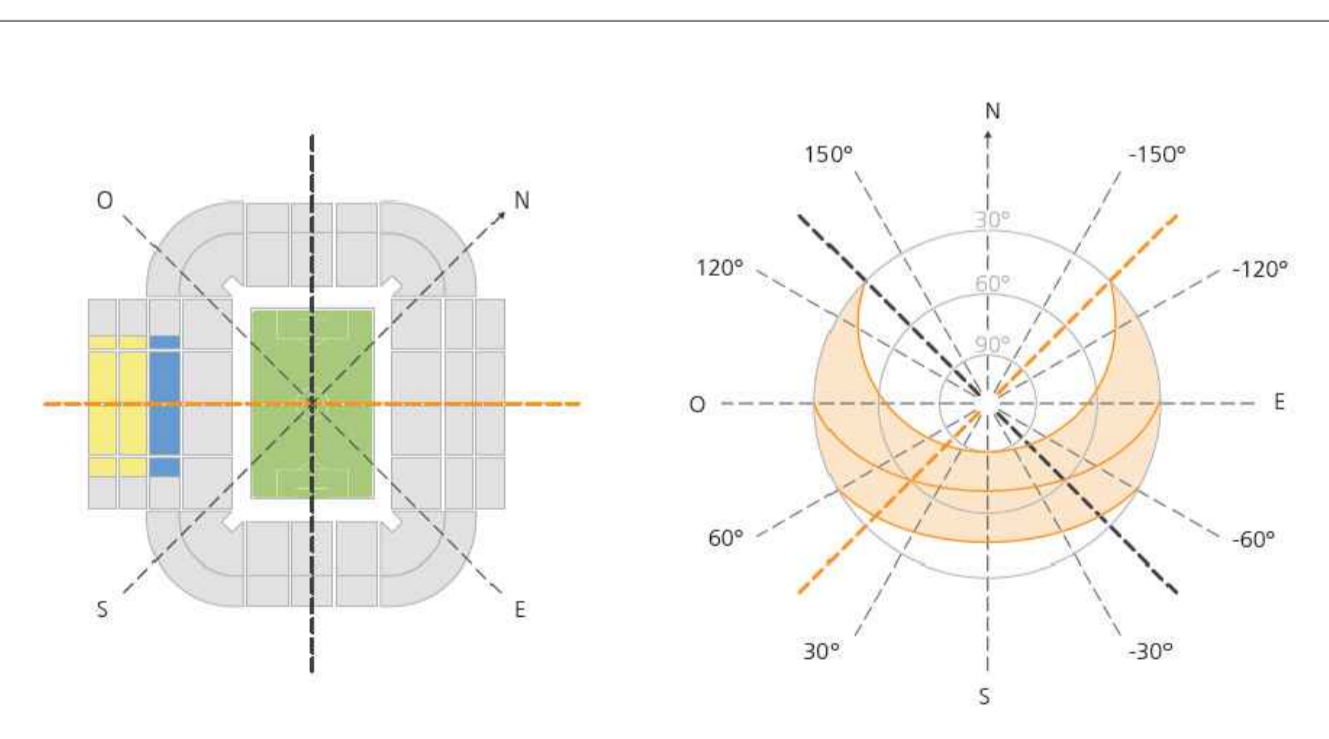
► O partido da proposta deste projeto se dá pela orientação de implantação do campo oficial de treinamento. A orientação norte-sul do campo era frequentemente usada e considerada ideal, porém segundo o Manual da Fifa 5ª Edição, foram feitas análises mais elaboradas que levaram projetistas a escolher um ângulo igual à direção média do sol no meio tempo de jogos que acontecem no meio da tarde como referência. Sendo assim implantou-se o campo da forma representada ao lado, e alguns platôs não acompanharam as curvas de níveis devido a particularidades do projeto e suas dimensões.

► Tomando essas informações como base e atendendo as condicionantes necessárias, resolveu-se distribuir o programa de necessidades através de 4 níveis de platôs, para tornar o projeto fluido, convidativo e funcional. O setor de treinamento acontece nos dois primeiros platôs devido a maior quantidade de terreno livre sem desnível nessa parte, deixando assim os outros dois platôs para parte administrativa, estacionamentos, academia, refeitório e área escolar de reforço e alojamento. A Rua Lindolfo Color foi transformada em rua privada do CT, sendo a melhor solução para o projeto.



- 01 - GUARITAS
- 02 - CAMPO SOCIETY
- 03 - CAMPO OFICIAL
- 04 - VESTIÁRIOS
- 05 - W.C. E SALA COLETIVA
- 06 - D.M.E. E D.M.L.
- 07 - QUADRAS ESPORTIVAS
- 08 - ACADEMIA
- 09 - REFEITÓRIO
- 10 - ADMINISTRAÇÃO
- 11 - ALOJAMENTO

- CAMPOS
- ADMINISTRAÇÃO
- ACADEMIA
- ESCOLAR / ALOJAMENTO
- REFEITÓRIO



ALUNO: TARCÍSIO ALVES PACHECO DA SILVEIRA
 ORIENTADOR: CLÉSIO BARBOSA LEMOS JUNIOR
 ARQUITETURA E URBANISMO 2017
 CENTRO UNIVERSITÁRIO DE FORMIGA - UNIFOR MG

► Como forma de solução de projeto e também gentileza urbana, deixou-se os passeios que contornam a frente do terreno com grande recuo, formando uma pequena esplanada, que combinada ao paisagismo projetado e a imponência do projeto criará uma área urbana agradável de se caminhar.